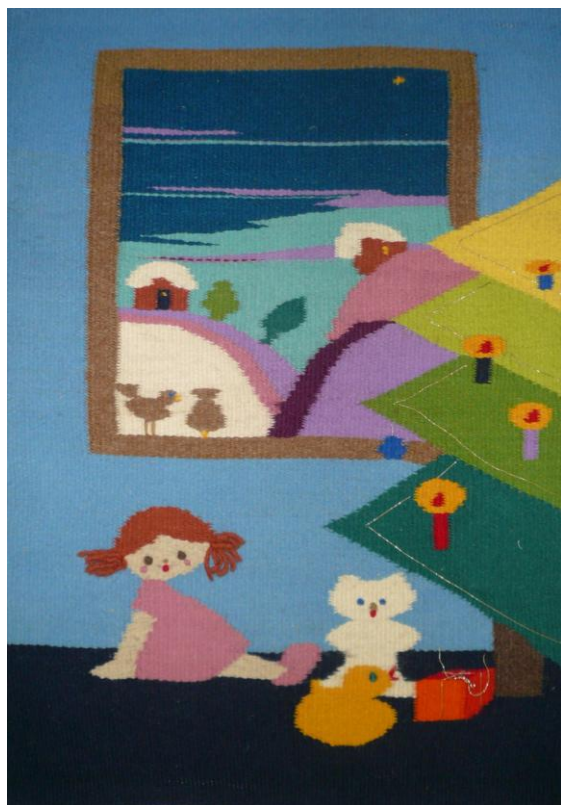


« Les échos de la Rubanerie » numéro 47 – Décembre 2013

Bulletin de liaison et d'informations du Musée de la Rubanerie cominoise, rue des Arts, 3, 7780 Comines-Warneton. larubanerie@yahoo.fr

Dans la hotte du Père Noël...



« Noël » : une des 6 tapisseries offertes au Musée de la Rubanerie par M. et Mme Lefèvre en août 2013 (MRc1601).

2012 ? Encore une année qui s'apprête à tirer sa révérence... Au Musée de la Rubanerie cominoise, ces douze mois ont semblé couler à une vitesse folle. Cette année encore, de nombreux groupes et une kyrielle de visiteurs individuels de tous horizons ont mordu à pleines dents dans le patrimoine rubanier et nous les en remercions vivement.

2013 fut aussi une année marquée par de nombreux dons : archives d'entreprises, métiers à tisser, ouvrages spécialisés et œuvres d'art ont intégré nos collections tandis que notre nouveau local de réserve et de réunion, réalisé avec l'appui de l'Administration communale de Comines-Warneton, prend petit-à-petit sa forme finale. Cela vaut bien tous les plus beaux cadeaux placés sous le sapin, non ?

Joyeux Noël à tous et à l'année prochaine !

Olivier CLYNCKEMAILLIE
Conservateur du Musée de la Rubanerie cominoise

Epeule, espoule, navette ou canette : un vocabulaire riche d'histoire(s)...

Dans le dernier tome des Mémoires de la Société d'Histoire de Comines-Warneton comme dans le nouvel opuscule « Savoir-faire... Et faire savoir ! », en vente à la boutique du Musée, un article est consacré à la vision rubanière au XVIII^e siècle à travers l'ouvrage de l'abbé Pluche « Le Spectacle de la nature » (1746). Cette étude pose, entre autres, la question de l'histoire du terme « navette ». Dénommée « *spoel* » en néerlandais, « *spool* » en anglais, elle appelle pourtant des origines francophones ! Pour s'en souvenir, il faut en étudier l'évolution au fil du temps. A l'origine, la navette est une petite pièce profilée en bois, en ivoire, en os ou en métal, portant en son sein le fil de trame. De raffinement en raffinement, la navette primitive a laissé sa forme basique et ses petites encoches contenant le fil de trame pour un outil plus spécialisé. La trame y a alors été incluse via une petite bobine sur laquelle elle s'enroulait par l'entremise d'une petite broche : la canette.

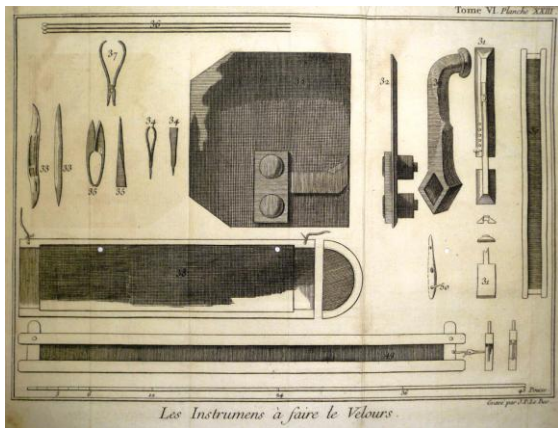


De la navette traditionnelle à celle, « volante » de Kay (1733).

Dans le patois picard, « *canette* » se dit « *épeule* », terme dérivant lui-même de « *espolin* » que l'on trouve encore orthographié « *épeule* », « *espouille* », « *espeul* », « *espoule* », « *espole* », « *espolet* ». Dans le tome VI du « *Spectacle de la nature* »,

on identifie le mot « époulin » à la page 403, illustrant les planches X et XI relatives au métier du tisseur vu de face et de profil, lorsque Pluche définit le travail de « l'épouleuse » (« épeuleuse », en picard) : « qui distribue un écheveau (sic.) de trame sur les époulines. »

Dans son « Dictionnaire wallon et français », Laurent Joseph Remacle précise à l'article « navette » : « (...) instrument de tisserand pour faire courir le fil sur le métier : époulin ou épolet se dit aussi dans la dernière acception. »



« Les instruments à faire le velours », planche XXIII du « Spectacle de la nature » (1746) présentant une navette.

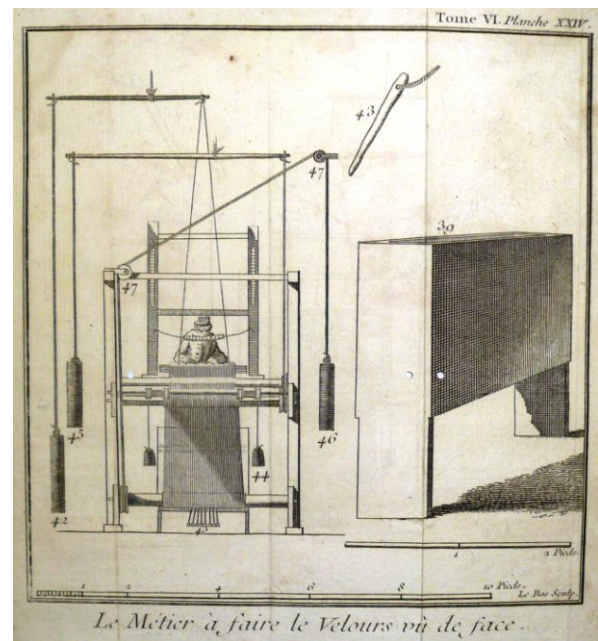
D'autres sources, comme le dictionnaire « Littré » de 1880, mettent en évidence le mariage entre « espolin » et « navette » dans le vocabulaire lié au textile : « Petit tube de roseau sur lequel on dévide la laine, le coton ou la soie, pour la trame des étoffes. Sorte de navette qui contient la dorure et la soie propres à brocher. » La frontière entre la petite bobine destinée à contenir le fil de trame et l'instrument qui la porte est donc des plus ténues en français, à l'exception, comme nous l'avons découvert plus haut, du patois picard !

On le voit, la vie d'un idiome au fil des ans peut faire couler beaucoup d'encre. Si, aujourd'hui, le terme « espoule » ou « spoule » a définitivement quitté, dans son acception textile, la langue française, il s'est offert une nouvelle existence dans le langage informatique, « spoule » y signifiant « fichier destiné à l'imprimante ». En réalité, ce mot dérive d'un acronyme anglais « spool », soit « simultaneous peripheral operation on-line » ou « opération périphérique simultanée en ligne ». Même si le mot contemporain n'a plus rien à voir avec le tissage d'antan, les notions de rapidité et de simultanéité, inhérentes au

maniement de la navette et au dévidage du fil de trame, y ont été préservées. Et si les langues germaniques ont conservé le souvenir du vocable initial en vieux français pour définir la navette, le terme « spoule » nous est revenu d'outre-Manche avec une toute autre signification. Aujourd'hui, seule la tradition vernaculaire, parfois difficile à conserver puisque éminemment orale, demeure la gardienne du sens premier à travers le vocable picard « épeule ».

En outre, dans le chapitre consacré aux « termes des manufactures » (pp. 549-563), l'abbé Pluche prend à cœur de définir, en plus des différentes phases du travail de la laine, les vocables les plus usités en respectant leur dénomination contrôlée de l'époque. Ainsi la navette « est un morceau de bois dur allant en pointe vers les deux bouts, & creusé par le milieu de façon à recevoir l'époulin. » On remarquera que Pluche insiste sur la qualité du bois qui se doit d'être des plus résistants, notamment à cause de la friction répétée de la navette lors de ses manipulations.

(à suivre)



« Le métier à faire le velours, vu de face », planche XXIV du « Spectacle de la nature » (1746) de l'abbé Pluche.

Musée de la Rubanerie cominoise
Centre de la Rubanerie cominoise asbl
 Rue des Arts, 3, 7780 Comines-Warnton
 Tél : 056/ 58 77 68 ou 056/ 48 55 95
museedelarubanerie.comines@yahoo.fr ou larubanerie@yahoo.fr
 Editeur responsable : Olivier Clynckemaillie, rue des Arts, 3, 7780 Comines-Warnton

Avec le soutien de la Fédération Wallonie-Bruxelles et du Ministère du Tourisme de Wallonie.
 Le Musée de la Rubanerie cominoise a obtenu le label « Wallonie Destination Qualité I ».